



Brechas de participación económica que enfrentan las mujeres en La Paz

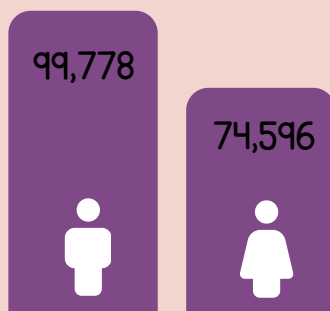
La Paz. Distribución de la Población Económicamente Activa, según EHPM 2025



Por cada 100 mujeres que participan activamente en el mercado laboral o buscan empleo en el departamento de La Paz, existen aproximadamente 134 hombres en la misma condición.



La población en edad de trabajar en el departamento de La Paz asciende a 174,374 personas.



Mujeres

42.8 %



Hombres

57.2 %

Fuente: Elaboración propia con datos de la EHPM,2025

En el departamento de La Paz, la población económicamente activa asciende a 174,374 personas. De este total, los hombres representan el 57.2% (99,778 personas) y las mujeres el 42.8% (74,596 personas), evidenciando mayor participación masculina en el mercado laboral.

En otras palabras, por cada 100 mujeres que participan activamente en actividades económicas o buscan empleo, existen aproximadamente 134 hombres en la misma condición, reflejando desigualdades económicas y laborales vinculadas al acceso al empleo, así como a la distribución desigual de las responsabilidades de cuidado y trabajo doméstico no remunerado.



Con el apoyo de:



Esta publicación ha sido elaborada con la asistencia de ACPP, Agencia Vasca de Cooperación al Desarrollo, Gobierno Vasco, Calala, pero su contenido es responsabilidad del Observatorio Seguridad Humana La Paz. En ningún caso debe considerarse que refleja el punto de vista de las agencias y organizaciones donantes.



Solo la mitad de las mujeres tienen empleo o buscan uno

La tasa de participación específica en el departamento de La Paz evidencia importantes diferencias entre mujeres y hombres en cuanto su presencia en el empleo.

Los datos de la Encuesta de Hogares de Propósitos Múltiples (EHPM 2025), muestran que aproximadamente 5 de cada 10 mujeres en edad de trabajar participan en actividades económicas o se encuentran buscando empleo; en los hombres esta proporción asciende aproximadamente a 8 de cada 10.

Estos resultados reflejan desigualdades económicas y laborales que afectan la participación de las mujeres en el ámbito productivo.

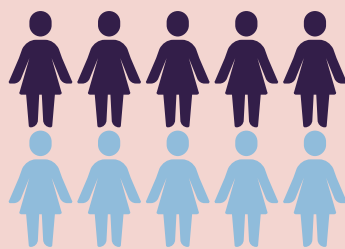
Entre los factores asociados destacan la distribución desigual de las responsabilidades de cuidado y del trabajo doméstico no remunerado, así como las limitaciones en el acceso a oportunidades laborales y generación de ingresos. A ello se suman las brechas en el acceso a formación y a empleo digno para las mujeres.

La diferencia en las tasas de participación evidencia además los desafíos que enfrentan muchas mujeres para incorporarse y mantenerse en el mercado laboral, lo que repercute directamente en su autonomía económica y condiciones de vida personal o familiar.

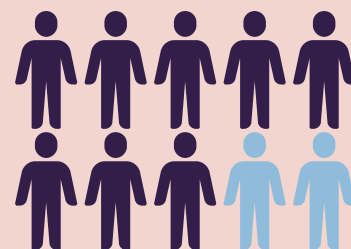
La Paz. Tasa de participación específica por sexo (EHPM 2025)

50%

MUJERES



5 de cada 10 mujeres en edad de trabajar participan en el mercado laboral, ya sea trabajando o buscando empleo.



80%

HOMBRES

8 de cada 10 hombres en edad de trabajar participan en el mercado laboral, ya sea porque tienen empleo o porque se encuentran buscando uno.

Fuente: Elaboración propia con datos de la EHPM, 2025

1.Oficina Nacional de Estadística y Censos (ONEC). (2025). Encuesta de Hogares de Propósitos Múltiples 2025 (EHPM 2025). Banco Central de Reserva de El Salvador. <https://onec.bcr.gob.sv/encuesta-de-hogares-de-propositos-multiples-ehpm/>



Indicadores económicos de las mujeres y condiciones en los hogares

Las mujeres desempeñan un papel fundamental en la dinámica social y económica del departamento de La Paz, pero al mismo tiempo enfrentan condiciones que dificultan su bienestar y el de sus familias.

De acuerdo con el Censo de Población y Vivienda 2024, 54,288 mujeres se encuentran ocupadas y 16,368 trabajan por cuenta propia, reflejando una importante participación femenina en actividades productivas y generación de ingresos, pero en condiciones precarias (2)

La carencia de ingresos y de empleos de calidad se traducen a una serie de desafíos para cubrir necesidades básicas elementales, entre ellos el acceso a servicios indispensables para tener una vida digna.

En La Paz, 32,800 hogares no cuentan con servicio de agua por cañería, 2,831 viviendas carecen de electricidad y 57,541 hogares no disponen de servicio público de recolección de basura.

La carencia de agua, electricidad y recolección de desechos incrementa la carga de trabajo doméstico y de cuidado, responsabilidades que continúan recayendo principalmente sobre las mujeres.

Estas brechas en el acceso a servicios básicos reflejan desigualdades estructurales que afectan las condiciones de bienestar y desarrollo de las mujeres y sus familias.

La Paz. Indicadores Socioeconómicos (Censo 2024)



Indicadores socioeconómicos de La Paz	Cantidad
Trabajo	
Población ocupada femenina	54,288
Mujeres que trabajan por cuenta propia	16,368
Servicios públicos	
Hogares sin servicio de agua por cañería	32,800
Hogares sin electricidad	2,831
Hogares sin servicio público de recolección de basura	57,541

Fuente: Elaboración propia con datos del Censo de Población y Vivienda, 2024.

2.Banco Central de Reserva de El Salvador. (2025). Base de datos y tabulados del Censo de Población y Vivienda 2024. <https://poblacion.bcr.gob.sv/pages/teg-base-de-datos-y-tabulados>

Condiciones económicas de los hogares

La Paz. Indicadores económicos de los hogares, según EHPM-2025

TOTAL
INGRESO
FAMILIAR
MENSUAL

\$77,71

INGRESO
POR HOGAR
MENSUAL

\$691.67

INGRESO
PERCÁPITA
MENSUAL

\$213.59

TOTAL
HOGARES
CON REMESA

28,029

Fuente: Elaboración propia con datos de la EHPM, 2025

Los datos reflejan la importancia de los ingresos y las remesas en la economía de los hogares del departamento de La Paz. El ingreso familiar mensual asciende a \$77.7 dólares, mientras que el ingreso promedio por hogar alcanza los \$691.67 dólares.

Asimismo, el ingreso per cápita mensual es de \$213.59, evidenciando las precarias condiciones económicas de las familias del departamento. Asimismo, de un total de 112,354 hogares, 28,029 reciben remesas o ayudas económicas de sus parientes que se encuentran en otros países.

En cuanto a la jefatura de hogar, el 59.0% de los hogares son encabezados por hombres (66,341), mientras que el 41.0% corresponde a mujeres (46,013), reflejando una importante participación femenina en el sostenimiento económico y conducción de las familias; por otro lado, evidencia el abandono paterno de muchos niños y niñas.

Estos indicadores muestran las dificultades que enfrentan miles de familias para satisfacer sus necesidades.



Reflexiones finales

Los datos oficiales evidencian que las mujeres del departamento de La Paz continúan enfrentando importantes brechas económicas y sociales relacionadas con el acceso al empleo, la participación laboral, los ingresos y mayores responsabilidades en las tareas de cuidado.

Asimismo, las limitadas oportunidades económicas y las desigualdades en el acceso a servicios básicos afectan directamente las condiciones de vida y autonomía económica de las mujeres y su grupo familiar. Por ello, es preciso:

- Promover la participación laboral de las mujeres mediante programas de capacitación y empleo.
- Fortalecer servicios de cuidado infantil y atención a personas dependientes para reducir las barreras que enfrentan muchas mujeres para trabajar fuera de sus hogares.
- Generar oportunidades laborales seguras y de calidad para las mujeres, considerando las dificultades y barreras que enfrentan las mujeres jefas de hogar.